

# Le taux d'accès à l'emploi au cours des six mois qui suivent la fin d'une formation (FOR1)

## Pôle emploi Montluçon

Ce fichier présente un éclairage de l'indicateur FOR1, qui mesure le taux de retour à l'emploi dans les 6 mois, suite à une formation suivie par les demandeurs d'emploi inscrits à Pôle emploi.

( Sont pris en compte les demandeurs d'emploi ayant achevé une formation prescrite par Pôle emploi (hors formations de remise à niveau/savoirs de base et remobilisation) et qui, dans les 6 mois suivant la fin de la formation, ont eu accès à un emploi. )

### L'accès à l'emploi se concrétise par une des situations suivantes, le demandeur d'emploi :

- est en catégorie 6, 7, et 8 (ont déclaré une activité réduite de plus de 78h) sans être en catégorie 1, 2, et 3 le mois suivant ;
- est sorti des listes pour motif de reprise d'emploi déclarée ;
- est en catégorie 5 en fin de mois ;
- a une Déclaration Préalable à l'Embauche (DPAE) pour un contrat de 30 jours ou plus prenant effet dans les 6 mois.

Les fichiers des demandeurs d'emploi sortants de formation (produits à partir des données fournies par les « Attestations d'inscription en stage ») permettent de calculer l'indicateur.

L'indicateur est calculé mensuellement et produit à M+9 (M : mois de sortie de formation).



### Indicateur FOR1 : niveau, évolution et atteinte de la cible :

<i>TdB SISP août 2023*</i>	<b>Pôle emploi Montluçon</b>	<i>Auvergne-Rhône-Alpes</i>
<b>FOR 1</b>	<b>57,9%</b>	59,0%
Evolution annuelle	+0,5 pt	-2,2 pt
Cible	58,3%	60,1%
Ecart à la cible	-0,4 pt	-1,1 pt

*\*L'indicateur est calculé sur la cohorte des demandeurs d'emploi sortis de formation de juillet 2022 à décembre 2022, pour respecter la règle de gestion de l'indicateur affiché dans le tableau de bord des résultats (SISP)*

# Le taux d'accès à l'emploi au cours des six mois qui suivent la fin d'une formation (FOR1)

## FOR1 par caractéristique des stagiaires ou de la formation

57,9%

FOR1

Attention aux interprétations portées sur les taux de retours à l'emploi calculés à partir d'un nombre faible de sortants de formation.  
En deçà de 30 sortants de formation, le taux d'accès à l'emploi est considéré comme peu significatif.  
En dessous de 5 sortants de formation, il n'est pas affiché.

Se référer au tableau en page 3 pour connaître le volume de sortants de formation ayant permis le calcul des taux d'accès à l'emploi pour chacune des modalités ci-dessous.

### Selon le genre



62,5%



53,5%



### Selon l'âge

58,6%

61,7%

44,6%

Moins de 26 ans

De 26 à 49 ans

50 ans et plus

### Selon l'appartenance à certains publics spécifiques

41,3%

50,7%

Relève de l'ACO3

BOE



### Selon le niveau de formation du demandeur d'emploi

Bac et plus

61,0%

Infra Bac

55,6%



### Selon le niveau de qualification

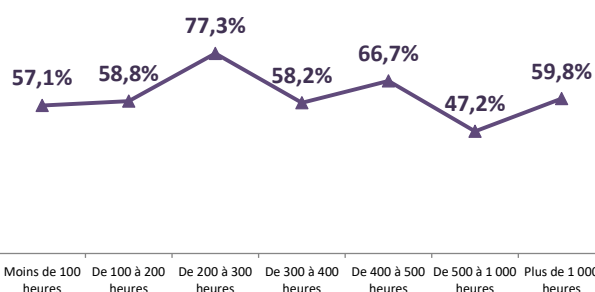
Cadre	61,9%
Technicien / Agent de...	64,0%
Employé Qualifié	60,7%
Employé Non Qualifié	52,5%
Ouvrier Qualifié	58,1%
Ouvrier Non Qualifié	51,4%

### Selon le type de formation / financeur

AFPR	73,1%
POEI	81,6%
AIF	61,5%
AFC	35,0%
POEC	85,7%
Conseil Régional	64,9%
CPF autonome	54,4%



### Selon la durée de la formation



### Selon l'objectif de la formation

Non concerné	72,7%
Professionnalisation	46,2%
Préparation à la qualification	47,4%
Perfectionnement, élargissement des...	55,3%
Création d'entreprise	52,9%
Certification	56,9%
Adaptation poste de travail (AFPR, POE)	78,1%

# Le taux d'accès à l'emploi au cours des six mois qui suivent la fin d'une formation (FOR1)

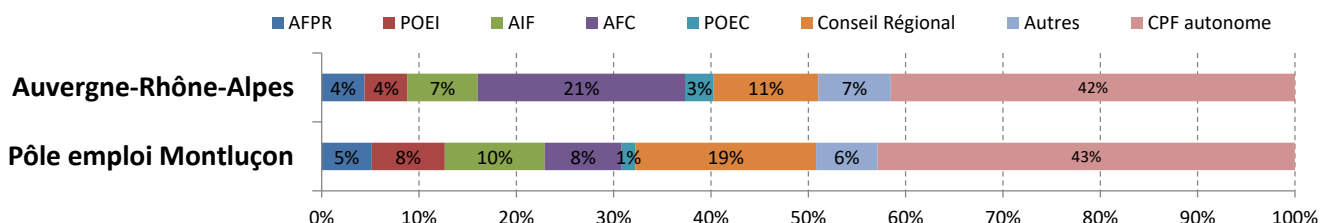
## Analyse de la structure des stagiaires et des formations

### Pôle emploi Montluçon vs Auvergne-Rhône-Alpes

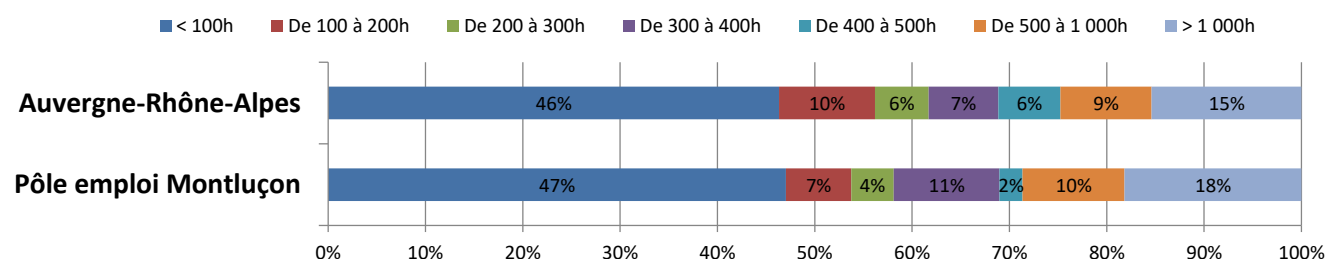
(506 sortants de formations  
de juillet 2022 à décembre 2022)

(53 452 sortants de formations  
de juillet 2022 à décembre 2022)

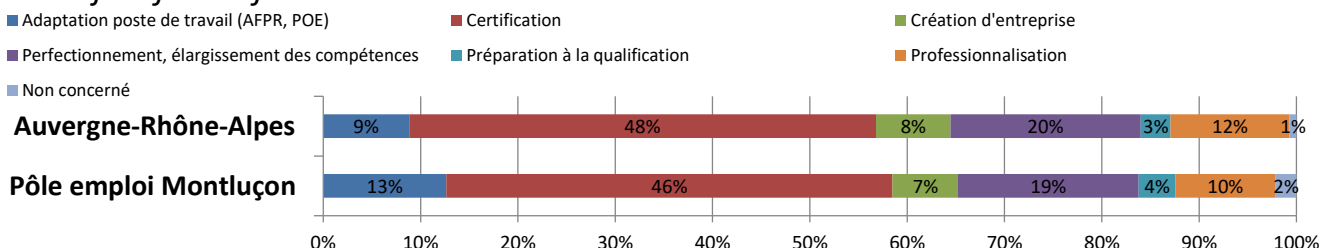
#### Type de formation / financeur



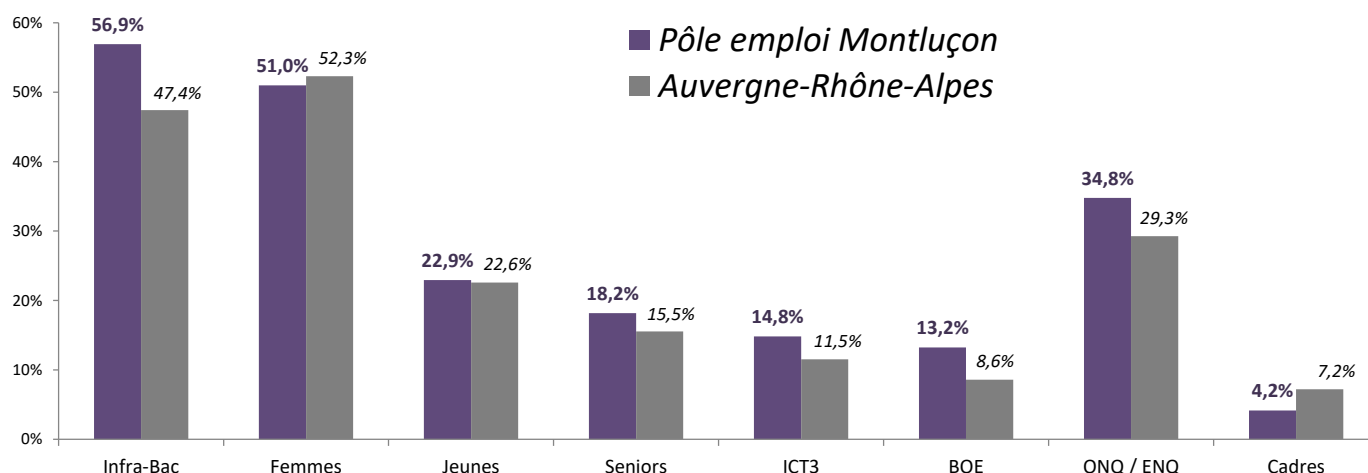
#### Durée de la formation



#### Objectif de la formation



#### Part de publics spécifiques parmi les sortants de formation :



# Le taux d'accès à l'emploi au cours des six mois qui suivent la fin d'une formation (FOR1)

## Les principaux formacodes

Liste des 25 formacodes les plus fréquents parmi l'ensemble des sorties de formation de juillet 2022 à décembre 2022

Attention aux interprétations portées sur les taux de retours à l'emploi calculés à partir d'un nombre faible de sortants de formation.

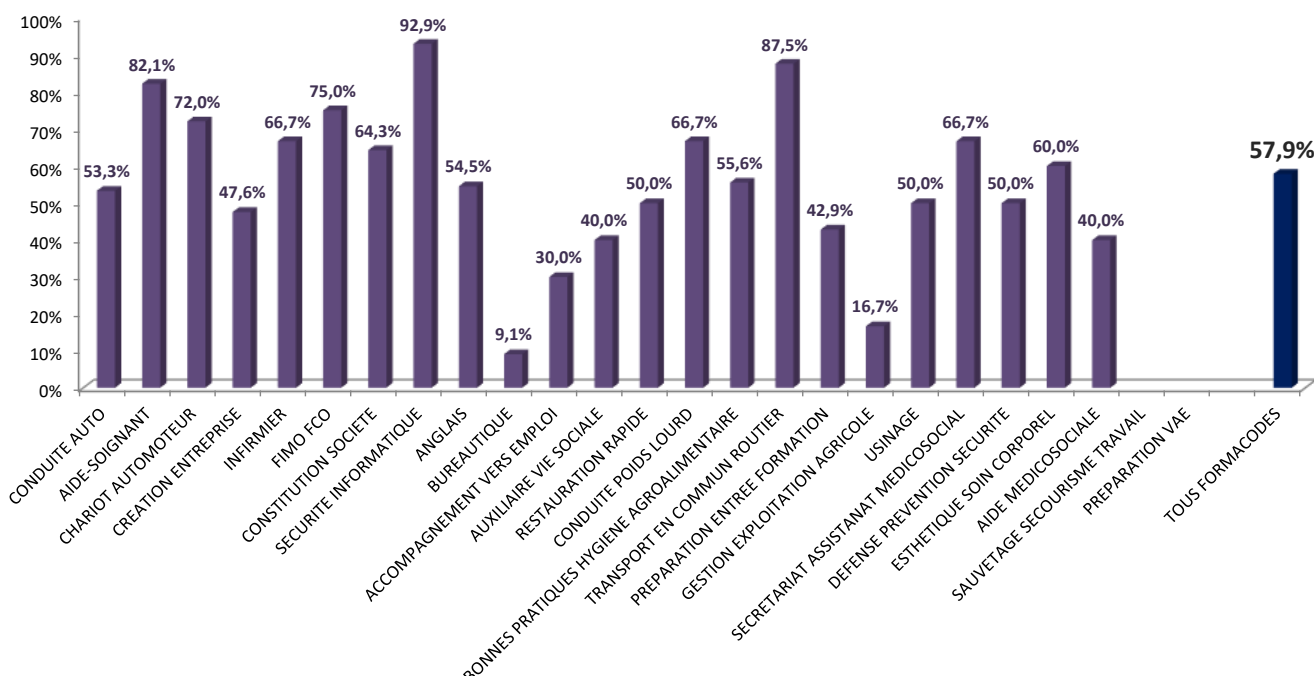
En deçà de 30 sortants de formation, le taux d'accès à l'emploi est considéré comme peu significatif. En dessous de 5 sortants de formation, il n'est pas affiché.

Remarque : l'indicateur de retour à l'emploi peut être sous-estimé pour certains secteurs d'activité dont les retours à l'emploi ne sont pas détectés par les DPAE (secteur public notamment). C'est le cas par exemple des "infirmiers".

Libellé du formacode	Champ de formation	Nombre de sortants de formation	FOR1
CONDUITE AUTO	TRANSPORT	45	53,3%
AIDE-SOIGNANT	SANTE SECTEUR SANITAIRE	28	82,1%
CHARIOT AUTOMOTEUR	MANUTENTION	25	72,0%
CREATION ENTREPRISE	DIRECTION ENTREPRISE	21	47,6%
INFIRMIER	SANTE SECTEUR SANITAIRE	21	66,7%
FIMO FCO	TRANSPORT	16	75,0%
CONSTITUTION SOCIETE	DROIT	14	64,3%
SECURITE INFORMATIQUE	INFORMATIQUE	14	92,9%
ANGLAIS	LANGUES	11	54,5%
BUREAUTIQUE	SECRETARIAT ASSISTANAT	11	9,1%
ACCOMPAGNEMENT VERS EMPLOI	DEVELOPPEMENT PERSONNEL ET PROFESSIONNEL	10	30,0%
AUXILIAIRE VIE SOCIALE	ACTION SOCIALE	10	40,0%
RESTAURATION RAPIDE	HOTELLERIE RESTAURATION	10	50,0%
CONDUITE POIDS LOURD	TRANSPORT	9	66,7%
BONNES PRATIQUES HYGIENE AGROALIMENTAIRE	AGROALIMENTAIRE	9	55,6%
TRANSPORT EN COMMUN ROUTIER	TRANSPORT	8	87,5%
PREPARATION ENTREE FORMATION	DEVELOPPEMENT PERSONNEL ET PROFESSIONNEL	7	42,9%
GESTION EXPLOITATION AGRICOLE	AGRICULTURE PRODUCTION VEGETALE	6	16,7%
USINAGE	TRAVAIL MATERIAU	6	50,0%
SECRETARIAT ASSISTANAT MEDICOSOCIAL	SECRETARIAT ASSISTANAT	6	66,7%
DEFENSE PREVENTION SECURITE	DEFENSE PREVENTION SECURITE	6	50,0%
ESTHETIQUE SOIN CORPOREL	SERVICES DIVERS	5	60,0%
AIDE MEDICOSOCIALE	ACTION SOCIALE	5	40,0%
SAUVETAGE SECOURISME TRAVAIL	DEFENSE PREVENTION SECURITE	ns	
PREPARATION VAE	DEVELOPPEMENT PERSONNEL ET PROFESSIONNEL	ns	
<b>TOUS FORMACODES</b>		<b>506</b>	<b>57,9%</b>

ns : inférieur à 5

## Taux d'accès à l'emploi au cours des six mois qui suivent une formation pour les principaux formacodes



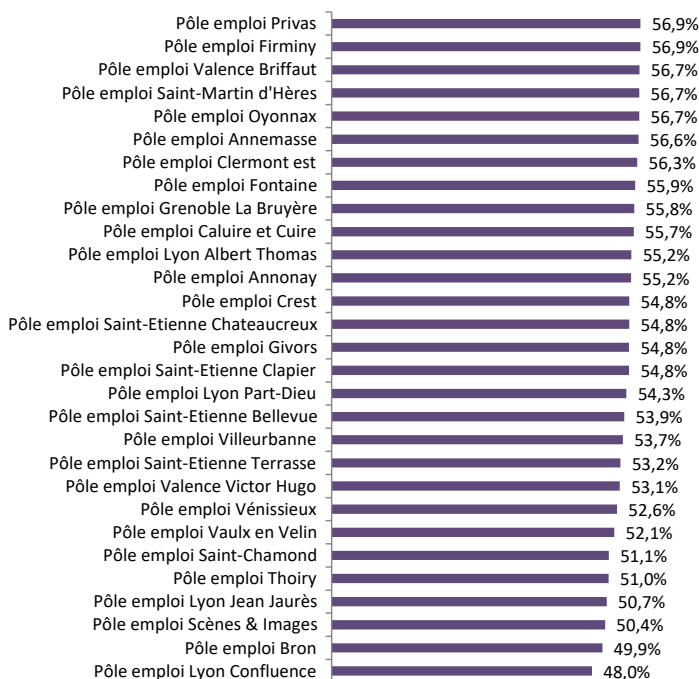
# Le taux d'accès à l'emploi au cours des six mois qui suivent la fin d'une formation (FOR1)

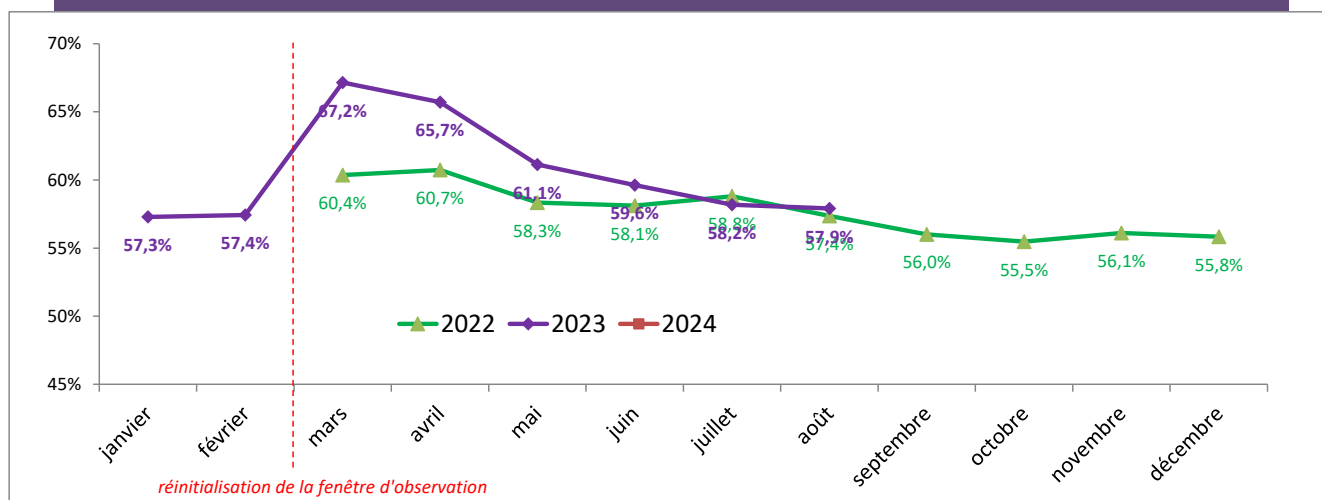
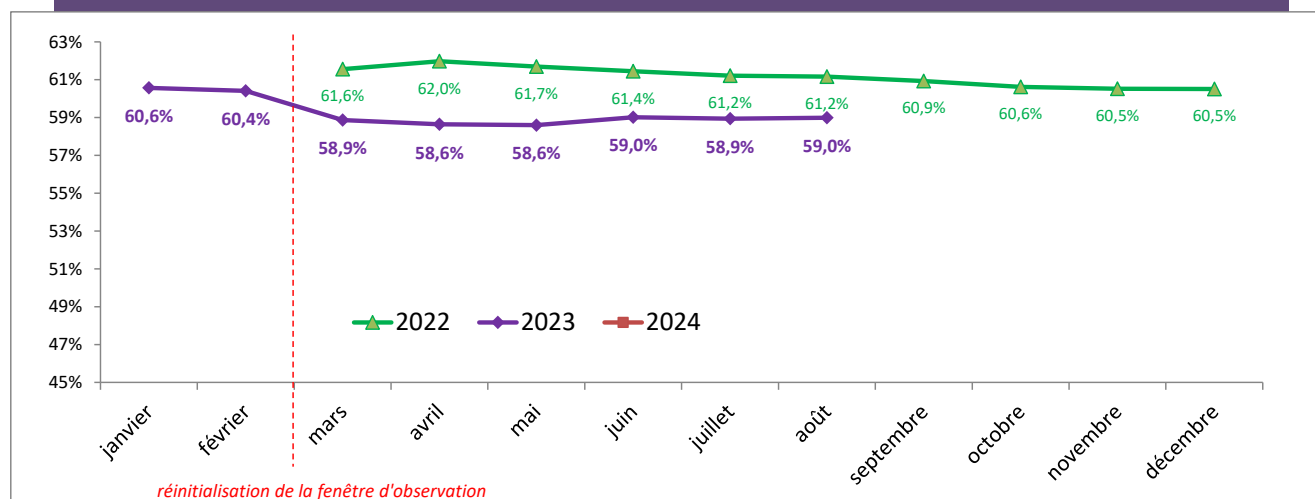
## Résultats par agence Pôle emploi

FOR1, calculé sur la cohorte des sortants de formation de juillet 2022 à décembre 2022.



Pour des facilités d'affichage, n'apparaissent ici que les 30 agences présentant les plus forts taux de retour à l'emploi (ci-dessus) et les 30 agences présentant les plus faibles taux de retour à l'emploi (ci-dessous)



Le taux d'accès à l'emploi au cours des six mois qui  
suivent la fin d'une formation (FOR1)**Evolution annuelle de l'indicateur****Pôle emploi Montluçon****Auvergne-Rhône-Alpes**

Rappel : la règle de gestion de l'indicateur (tel qu'affiché dans SISP et calculé ici) implique une fenêtre d'observation (sur le cumul des sortants de formation) ayant pour borne inférieure le dernier mois de juillet disponible. Chaque mois, cette fenêtre d'observation s'élargit d'1 mois, jusqu'à arriver à une fenêtre d'observation de 12 mois. Ensuite, le fenêtre d'observation est ré-initialisée, en repartant du dernier mois de juillet disponible.

Mois d'affichage dans SISP	Fenêtre d'observation : sortants de formation...
mars 2022	juillet 2021
avril 2022	août 2021
mai 2022	septembre 2021
juin 2022	octobre 2021
juillet 2022	novembre 2021
août 2022	décembre 2021
septembre 2022	janvier 2022
octobre 2022	février 2022
novembre 2022	mars 2022
décembre 2022	avril 2022
janvier 2023	mai 2022
février 2023	juin 2022

Mois d'affichage dans SISP	Fenêtre d'observation : sortants de formation...
mars 2023	juillet 2022
avril 2023	août 2022
mai 2023	septembre 2022
juin 2023	octobre 2022
juillet 2023	novembre 2022
août 2023	décembre 2022
septembre 2023	janvier 2023
octobre 2023	février 2023
novembre 2023	mars 2023
décembre 2023	avril 2023
janvier 2024	mai 2023
février 2024	juin 2023